

# SAMFUNDSØKONOMISK ANALYSE AF BYDELSMØDRENE

---

*En analyse foretaget af*

ØKONOMER UDEN GRÆNSER

---



*Foråret 2016*

*"Vi formår at skabe forståelse  
for systemet, som systemet  
ikke selv formår"*

Mentor i Bydelsmødrene  
November 2015

**Rapporten er udarbejdet af Økonomer Uden Grænser**, de ledende konsulenter på projektet var Anne Lundgaard Hansen, Lonnie Graversgaard Jensen og Mathilde Schilling med rådgivning og faglig sparring fra Økonomer Uden Grænsers styregruppe. Økonomer Uden Grænsers styregruppe bærer det fulde ansvar for det endelige produkt.

**Økonomer Uden Grænser (ØUG)** er en non-profit almennyttig organisation, der yder økonomifaglig bistand til hjælpeorganisationer og godtgørende projekter. Organisationen har rødder i Økonomisk Institut på Københavns Universitet og består af frivillige økonomer der tilbyder gratis rådgivning. ØUG søger ikke at fremme partipolitiske holdninger, og dens virksomhed er non-profit og almennyttig.

**Kontakt:**

[www.economistswithoutborders.net](http://www.economistswithoutborders.net)

[contact@economistswithoutborders.net](mailto:contact@economistswithoutborders.net)

CSS; Østre Farimagsgade ; 1353 København K

Tlf. 60 32 72 29

---

# Indhold

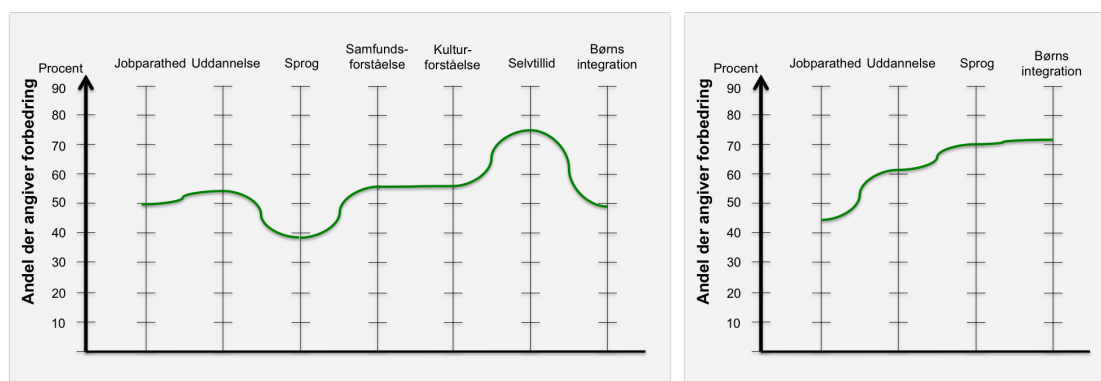
<b>1</b>	<b>Formål og konklusioner</b>	<b>3</b>
<b>2</b>	<b>Introduktion</b>	<b>5</b>
2.1	Bydelsmødrene . . . . .	5
2.2	Indsatsbehov . . . . .	6
<b>3</b>	<b>Metode</b>	<b>8</b>
<b>4</b>	<b>Værdien af Bydelsmødrene</b>	<b>11</b>
4.1	Værdi målt på integrationskurven . . . . .	11
4.1.1	Jobparathed . . . . .	11
4.1.2	Uddannelse . . . . .	12
4.1.3	Sprogkundskaber . . . . .	12
4.1.4	Viden om og forståelse for det danske samfund . . . . .	13
4.1.5	Forståelse for dansk kultur og kulturforskelle generelt . . . . .	13
4.1.6	Selvtillid . . . . .	14
4.1.7	Børns integration . . . . .	14
4.2	Kvantificering af værdi og social cost-benefit . . . . .	14
4.2.1	Frigivet værdi til staten . . . . .	15
4.2.2	Samfundsmæssig værdi . . . . .	16
4.2.3	Resultater . . . . .	17
	<b>Litteraturliste</b>	<b>19</b>
	Litteratur . . . . .	19
<b>A</b>	<b>Spørgeskema</b>	<b>20</b>
<b>B</b>	<b>Datadiagrammer bag integrationskurven</b>	<b>26</b>
<b>C</b>	<b>Antagelser</b>	<b>29</b>
C.1	Tolketimer . . . . .	29
C.2	Øvrige timer/socialrådgivertimer . . . . .	29
C.3	Mentorer der har fået job . . . . .	30
C.4	Mentees der har fået job . . . . .	31
C.5	Samlet tabel . . . . .	33

# Formål og konklusioner

En af de helt store udfordringer i dagens Danmark er indvandring fra ikke-vestlige lande og dertilhørende integrationsudfordringer. Særligt kvindelige ikke-vestlige indvandrere står ofte udenfor samfundet og karakteriseres som værende socialt isolerede (Dahl & Jakobsen, 2005). Bydelsmødrene er en mentorordning, som søger at løse disse problemstillinger. Organisationen er drevet af frivillige mentorer, der bor side om side med de socialt isolerede kvinder og derved kan nå ud til dem. Mentorerne hjælper kvinderne med alt fra konkrete gøremål, såsom at agere tolk, til at skabe et større netværk, rykke tættere på arbejdsmarkedet, opnå en større forståelse af samfundet og dansk kultur, osv.

I denne rapport analyseres den samfundsøkonomiske værdi af Bydelsmødrene. Analysen er baseret på en spørgeundersøgelse, hvor 100 mentorer er interviewet. Interviewene spørger både ind til mentorernes egne forhold samt hvordan, de hjælper deres mentees. Det viser sig, at mentorerne ikke bare gør en forskel for deres mentees, men også at de selv får et udbytte af, at være involveret i Bydelsmødrene. Helt konkret analyserer vi på, om Bydelsmødrenes arbejde medfører, at flere (såvel mentorer som mentees) rykker tættere på arbejdsmarkedets, får en uddannelse, lærer at tale dansk eller forbedrer deres nuværende danskkundskaber, får en bedre forståelse for dansk samfund og kultur, får mere selvtillid, samt om mentornetværket også har en effekt for kvindernes børns integration. Vi konkluderer, at der er en mærkbar forbedring på alle parametre som direkte følge af Bydelsmødrenes arbejde. De procentvise størrelser af disse forbedringer er opsummeret i Figur 1.1. Den mest udslagsgivende forbedring for mentorerne er, at de får større selvtillid af, at være frivillige i Bydelsmødrene. For netværkets mentees er værdien af Bydelsmødrene særligt relateret til forbedrede danskkundskaber samt større involvering i deres børns foretagender og integration i det danske samfund.

**Figur 1.1:** Integrationskurver for mentorer (til venstre) og mentees (til højre).



Vi estimerer værdien af Bydelsmødrene ved at se på værdien af disse forbedringer. Konklusionen efterlader ingen tvivl om, at Bydelsmødrene gavner samfundet: med meget konservative antagelser finder vi, at for hver krone der investeres i Bydelsmødrene får samfundet 2,80 kroner igen over en periode på 10 år. Med mere realistiske antagelser finder vi, at dette tal er 10,10 kroner. Dette dækker over værdien af, at den samlede produktion i samfundet øges, samt over en værdi der er direkte frigivet til staten. Det er bemærkelsesværdigt, at Bydelsmødrene også er yderst profitabel fra et statsligt perspektiv: medtages udelukkende den frigivne værdi for staten - og ikke samfundsværdien heraf - kan det konkluderes, at Bydelsmødrene giver et årligt statsligt afkast på 30 procent (147 procent med de realistiske antagelser) over en periode på 10 år. Beregningerne er gengivet i Tabel 1.1.

Det er dog kun få af parametrene i Figur 1.1, der kan sættes direkte værdi på og dermed medtages i beregningerne. Således inkluderer beregningen eksempelvis ikke værdien af, at flere får en uddannelse, hvilket vi dokumenterer har en værdi i sig selv. Beregningerne medtager heller ikke værdien af, at Bydelsmødrenes arbejde nedbryder negativ social arv. Derfor er estimatet meget konservativt.

**Tabel 1.1:** Samfundsøkonomisk analyse af Bydelsmødrene over 10 år.

	Konservativt	Realistisk
<b>Driftsomkostninger</b>	30.000.000	30.000.000
<b>Frigivet værdi til staten</b>		
Tolketimer	13.032.850	65.164.252
Socialrådgivertimer	16.021.796	80.108.978
Offentlige overførsler	70.885.009	283.359.413
Ekstra skatteindtægter	18.994.764	42.776.474
I alt	118.934.509	471.409.117
Statslig gevinst / driftskomkostninger	4,0	15,7
Statsligt afkast p.a.	30%	147%
<b>Samfundsmæssig værdi</b>		
Produktionsværdi	75.507.737	267.862.643
Mindsket forvriddningstab af skatter	23.786.902	94.281.823
Samfundsværdi i alt	99.294.639	362.144.466
Social cost-benefit ratio	2,8	10,1
Social return on investment	18 %	91%

# Introduktion

Denne rapport omhandler Bydelsmødrene; en indsats der søger at fremme integrationen af kvindelige indvandrere, hovedsagligt fra ikke-vestlige lande, i det danske samfund. Kvinder fra vestlige lande oplever ikke samme kulturelle barrierer og derved har nemmere ved at deltage i samfundet. Vellykket integration er en kompleks udfordring, som ser ud til at være tiltagende i lyset af den aktuelle flytningestrøm gennem Europa. Det er dog også en enorm vigtig udfordring, både for den enkelte, der skal fungere i det danske samfund trods anden kulturel baggrund, og for samfundet som et hele. Ydermere er vigtigheden af både social og økonomisk karakter. I forhold til sidstnævnte konkluderer Rockwool Fondens Forskningsenhed i en rapport fra 2014, at den ikke-vestlige indvandring bidrager negativt til de offentlige finanser og at dette ikke har udsigt til forandring. Manglende integration, herunder manglende tilknytning til arbejdsmarkedet, spiller en væsentlig rolle i denne konklusion (Schultz-Nielsen & Tranæs, 2014).

Flere undersøgelser peger på, at særligt kvindelige etniske minoriteter har svært ved at integrere sig i det danske samfund. Eksempelvis påviser Dahl og Jakobsen (2005), at imens mandlige minoriteter deltager i foreningslivet i lige så stor udstrækning som danske mænd, er kvindelige minoriteter langt mindre aktive i foreningerne end danske kvinder. Også i forhold til andele i beskæftigelse finder Dahl og Jakobsen (2005), at forskellen på mænd og kvinder er større blandt etniske minoriteter end blandt danskere. Asserhøj, Hansen og Thomsen (2008) påpeger mulige årsager på baggrund af en række interviews med kvinder med anden etnisk baggrund. Undersøgelsen viser en tendens til, at kvinderne føler sig uforstående overfor og mangler viden om det danske samfund. Kommunen bliver opfattet med frygt og sjældent som et sted, hvor man kan få hjælp. Kvinderne taler ofte ikke dansk, hvilket besværliggør mødet med det offentlige yderligere. Eksempelvis har kvinderne ofte brug for hjælp til at forstå de breve, de får tilsendt fra kommunen, og har behov for tolkning under møder på kommunen, lægebesøg, etc. Derudover konkluderer rapporten:

*[Kvinderne er] socialt isolerede, står uden for arbejdsmarkedet, mange er enlige mødre efter skilsmisse, lever under økonomisk trange kår og lider af mange psykiske og fysiske helbredsproblemer (Asserhøj et al., 2008, s. 13).*

## 2.1 Bydelsmødrene

Bydelsmødrene er en indsats under Fonden for Socialt Ansvar finansieret af Social- og indenrigsministeriet, Bikubenfonden og kommunal eller anden lokal medfinansiering, der forsøger, at afhjælpe disse problemstillinger ved at hjælpe og støtte socialt isolerede kvinder med anden etnisk baggrund. Organisationen er

foruden Bydelsmødrenes Landsorganisation, som tæller tre fuldtidsstillinger og en deltidsstilling (32 timer), drevet af frivillige kræfter. Således består Bydelsmødrene af omkring 500 frivillige ressourcestærke kvinder, *mentorer*, der har lyst til at hjælpe andre kvinder, *mentees*, der har brug for rådgivning og netværk for at kunne integrere bedre i det danske samfund. Mentorerne modtager undervisning fra Bydelsmødrene, som klæder dem på til at kunne støtte deres mentees. Størstedelen af mentorerne har anden etnisk baggrund og kan således identificere sig med deres mentees' situation. Samtidig viser en undersøgelse leveret af Deloitte (2015), at mentorere også selv oplever at stå stærkere i det danske samfund som følge af, at engagere sig i Bydelsmødrene. Altså skaber Bydelsmødrene værdi for både mentorer og mentees, hvilket vi tager hensyn til i vores beregninger.

Organisationen er lokalt forankret, idet mentorer tilknyttet Bydelsmødrene bor i samme nabolag som de kvinder, de hjælper. Denne model muliggør, at Bydelsmødrene når ud til de isolerede kvinder. Desuden betyder den uformelle relation mellem mentorer og mentees, at den kan eksistere udenfor officielle åbningstider. Der findes 39 grupper af Bydelsmødre på landsplan.

Fordi Bydelsmødrene arbejder igennem uformelle relationer, skaber projektet en forskel for de involverede kvinder på en lang, og ikke begrænset, række punkter. I denne rapport ser vi på følgende kategorier; jobparathed, som dækker over tilknytningen til arbejdsmarkedet, uddannelse, sprog, samfundsforståelse, kulturforståelse, selvtillid, samt kvindernes børns integration. Vi introducerer en såkaldt *integrationskurve*, som viser i hvilken grad Bydelsmødrene forbedrer integrationen indenfor hver af disse kategorier. Vi belyser og kvantificerer niveauet af forbedring på de enkelte parametre samt estimerer værdien heraf.

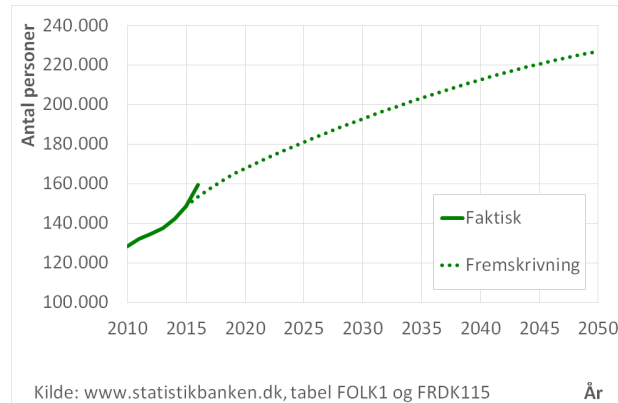
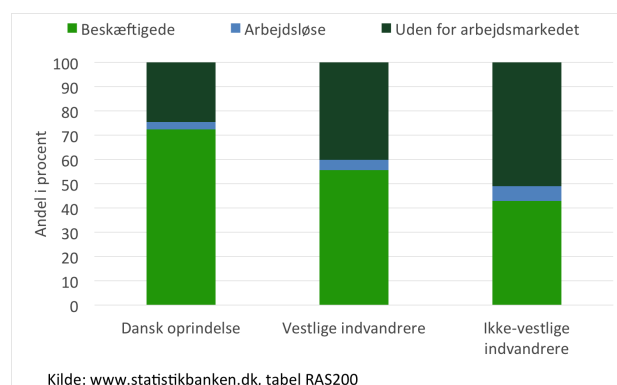
## 2.2 Indsatsbehov

For at give et overblik over problemets omfang ser vi på størrelsen af Bydelsmødrenes målgruppe, nemlig antallet af socialt isolerede kvinder i Danmark. Der findes ingen officielle tal herfor, men antallet af kvindelige indvandrere fra ikke-vestlige lande, der står udenfor arbejdsmarkedet, er en rimelig indikator idet den lave tilknytning til arbejdsmarkedet udgør et fællestræk (Asserhøj et al., 2008, s. 13).

Per 1. januar 2016 var der knap 160.000 kvindelige indvandrere fra ikke-vestlige lande i Danmark (Statistikbanken, 2016, tabel FOLK1). Antallet har været stigende og forventes at stige yderligere i fremtiden, som vist i Figur 2.1. Figuren viser, at det faktiske antal kvindelige ikke-vestlige indvandrere i 2016 ligger betydeligt højere end vurderet i fremskrivningen fra 2015, som følge af den aktuelle flytningekrise. Figur 2.2 viser, at godt halvdelen af de kvindelige indvandrere fra ikke-vestlige lande står udenfor arbejdsmarkedet. Således rummer problemet potentielt ca. 80.000 kvinder, for hvem Bydelsmødrene kan gøre en forskel.

Figur 2.2 viser også et behov for en indsats, for at andelen af personer uden arbejde hos indvandrere fra ikke-vestlige lande skal kunne matche den for personer med vestlig oprindelse. Konsekvensen af enten at være arbejdsløs eller helt at stå udenfor arbejdsmarkedet tæller på det samfundsøkonomiske plan både tabt produktion, tabte skatteindtægter, samt øgede udgifter til overførselsindkomster.<sup>1</sup> Bydelsmødrene kan potentielt mindske omfanget af disse konsekvenser,

<sup>1</sup>Personer, der har opholdt sig under 7 år i Danmark, modtager integrationsydelse. Hvis man har bestået Dansk 2 prøven, kan man få et tillæg til sin integrationsydelse. Har man boet mere end 7 ud af de sidste 8 år i Danmark får man ret til kontanthjælp.

**Figur 2.1:** Antal kvindelige indvandrere fra ikke-vestlige lande i Danmark.**Figur 2.2:** Kvinders erhvervs- og beskæftigelsesfrekvenser efter herkomst.

idet mentornetværket netop forsøger at nedbryde de barrierer, der forhindrer de isolerede kvinder i at komme ind på arbejdsmarkedet. Herunder kan nævnes manglende dansk kundskaber, manglende netværk samt manglende viden om danske forhold, regler, pligter og rettigheder (Asserhøj et al., 2008, s. 55).

Negativ social arv udgør et andet betydeligt argument for, at der forefindes et behov for en indsats, der hjælper de isolerede kvinder. En undersøgelse fra Arbejderbevægelsens Erhvervsråd viser, at kun 44 procent af unge indvandrere med ufaglærte forældre formår at bryde den sociale arv, dvs. at få en ungdomsuddannelse eller videregående uddannelse. De klarer sig dermed dårligere end etnisk danske unge, hvor 54 procent bryder den sociale arv (Pihl & Jensen, 2014, s. 5). Soothill, Christoffersen, Hussain og Francis (2010) konkluderer desuden, at forældres arbejdsløshed samt lave uddannelsesniveauer er en faktor, der øger risikoen for at børnene senere ender ud i kriminalitet.

Endelig har familien en afgørende betydning for nedkæmpelse af radikalisering. I en rapport om modstandskraften mod radikalisering og voldelig ekstremisme nævner 41 procent af de interviewede, at hjemmet og familien har den største betydning for modstandskraften mod radikal og/eller militant islamisme, mens 22 procent angiver hjemmet og familien som det næstvigtigste (Certa, 2016, figur 5.1). Rapporten nævner desuden, at forældrenes manglende involvering i deres børns liv er en af hovedårsagerne, når hjemmet ikke formår at modvirke radikalisering. Forældrenes manglende involvering kan skyldes at de er ressourcetsvage, traumatiserede eller ikke integrerede i det danske samfund (Certa, 2016, s. 48). Bydelsmødrene er potentielt med til at modvirke denne tendens, idet mentorerne, udover at hjælpe de isolerede kvinder med at begå sig i samfundet, opfordrer dem til, at involvere sig mere i deres børns liv.



## Metode

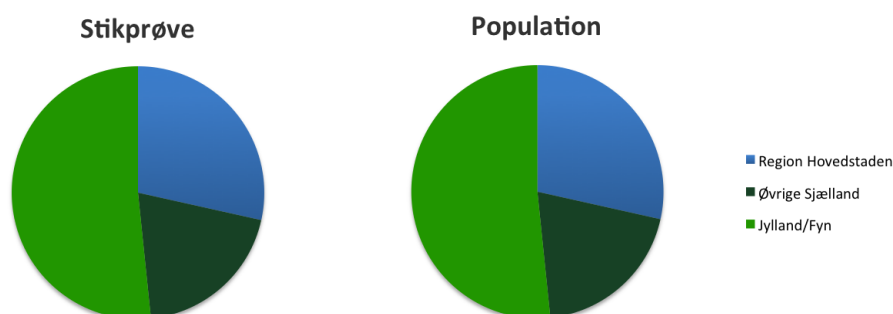
Analysen i denne rapport er baseret på data indhentet gennem en række interviews af aktive mentorer i Bydelsmødrene. Spørgeundersøgelsen er foretaget i løbet af oktober og november 2015. Hvert interview består af 101 spørgsmål, omhandlende såvel mentoren selv som hendes mentees. Spørgeskemaet, som er udarbejdet i samarbejde med Lenti (2015), er vedlagt i Appendiks A.

Der er foretaget 100 interviews, dvs. at stikprøvens størrelse udgør ca. 20 procent af populationen af mentorer. I det følgende argumentere vi for, at stikprøven er repræsentativ og derved, at beregningerne for Bydelsmødrene kan baseres på stikprøven.

Stikprøven repræsenterer 32 ud af i alt 40 aktive Bydelsmødre-grupper, hvoraf 36 procent ligger i Jylland og 62 procent på Sjælland. Dette bør sammenlignes at henholdsvis 57 procent og 43 procent af de aktive frivilligrupper er placeret i Jylland og Sjælland. Stikprøven er således repræsentativ i forhold til fordelingen af Bydelsmødre-grupper. Den geografiske fordeling af de enkelte individer i stikprøven sammenholdt med populationen er illustreret i Figur 3.1. Det fremgår at Region Hovedstaden er overrepræsenteret i stikprøven, imens de øvrige landsdele er underrepræsenteret. Hvorvidt dette har betydning for analysens validitet belyses ved at undersøge, om fordelingen af svar er forskellig mellem region hovedstaden og de resterende landsdele. "Det viser sig at svarfordelingen på mulighederne "ja", "lidt" og "ved ikke" varierer med små  $\pm 1\%$  i gennemsnit, hvorimod der i gennemsnit er omkring 7% flere i hovedstaden der svarer "nej" sammenholdt med resten af landet. Det følger, at analysens konklusioner i gennemsnit påvirkes i en negativ retning som følge af stikprøvens geografiske fordeling, hvilket bidrager til, at de beregnede estimater er konservative.

Interviewene er foretaget af 10 interviewere, som forinden er blevet sat grundigt ind i spørgeskemaets indhold, samt potentielle kommunikative udfordringer i forhold til mentorernes dansk kundskaber. Hovedparten af interviewene (omkring 70) er foretaget ansigt-til-ansigt, mens de resterende er foregået over

**Figur 3.1:** Geografisk fordeling i stikprøven og populationen af mentorer.

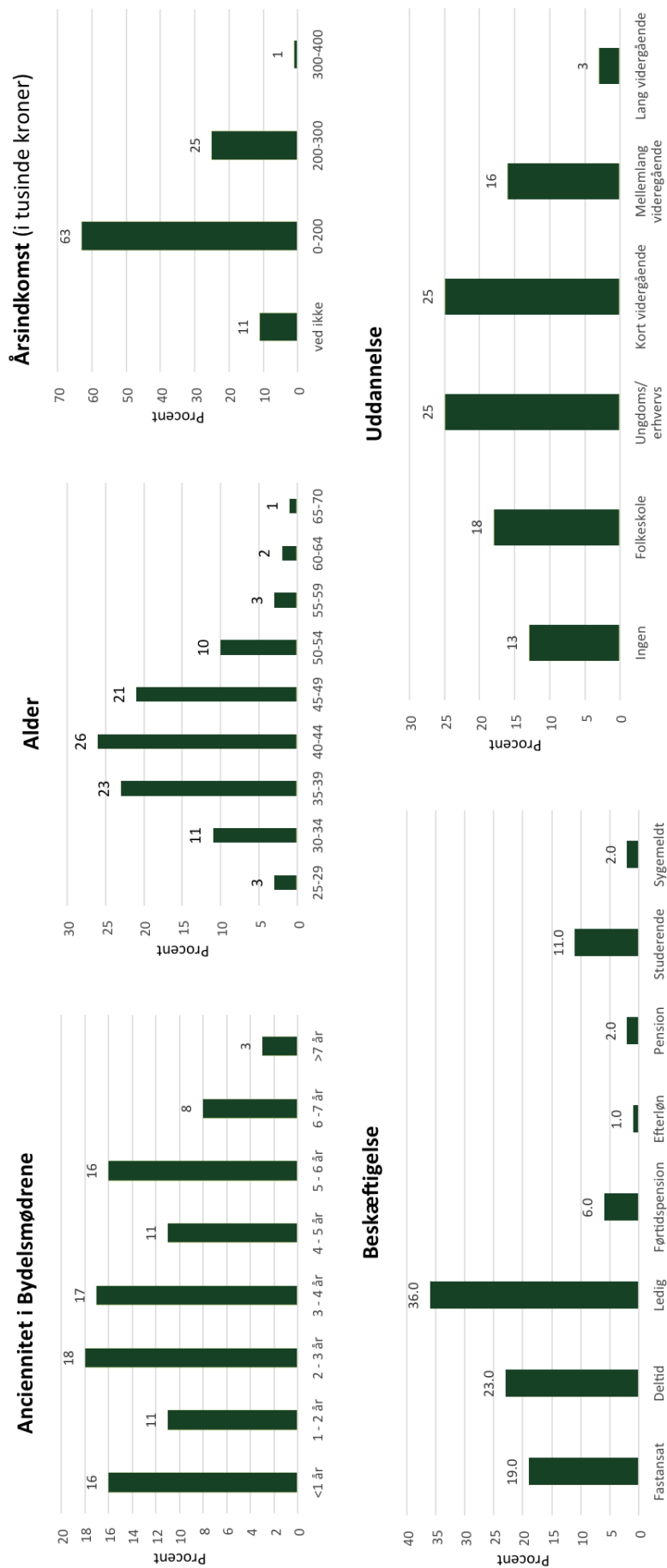


---

telefon. Denne opsætning har muliggjort løbende forklaringer af spørgsmål og svarmuligheder. Der er særligt lagt vægt på, at spørgsmålene belyser effekten af at blive aktiv i Bydelsmødrene. Således betyder et "nej" til eksempelvis spørgsmål 11 ("Har du fået mere viden om uddannelse, fordi du er blevet Bydelsmor?") ikke at mentoren ikke har viden om uddannelse, men derimod at hun ikke har fået mere viden som følge af at blive mentor. Derudover betyder ansigt-til-ansigt interview-formen, at interviewerne har kunne tage en aktiv rolle. Dette er især udnyttet i forbindelse med vurderingen af antal frivillige timer, hvor interviewerne har hjulpet mentorerne med at tælle antallet af timer.

På baggrund af interview-undersøgelsen, kan mentorerne i Bydelsmødrene karakteriseres. Figur 3.2 opsummerer mentorernes anciennitet, alder, uddannelse, beskæftigelse, samt indkomstfordeling. Det viser sig, at mentorerne har flere fællestræk med de isolerede kvinder, som de hjælper. De står overfor mange af de samme udfordringer i form af arbejdsløshed, lavt uddannelsesniveau og lave indkomster. Eksempelvis har størstedelen af mentorerne en årlig indkomst i den laveste indkomstinterval, 64 procent modtager en offentlig ydelse og 36 procent er ledige på arbejdsmarkedet. Herudover er hele 96 procent af mentorerne mødre og har i gennemsnit knap 3 børn hver, hvilket også er et fællestræk med de isolerede kvinder (Asserhøj et al., 2008, s. 32-33). Disse fællestræk betyder, at mentorerne er bedre i stand til at sætte sig ind i deres mentees' problemer. Derudover indikerer de, at der er behov og mulighed for, at Bydelsmødrene også forbedrer integrationen hos mentorerne selv.

Figur 3.2: Karakteristik af mentorerne i Bydelsmødrene.



# Værdien af Bydelsmødrene

På baggrund af spørgeundersøgelsen estimerer vi værdien af Bydelsmødrene. Først ser vi på integrationskurven og dens parametre for at give et helhedsorienteret indblik i værdiskabelsen. Dernæst estimerer vi værdien og beregner en social cost-benefit ratio, der fortæller, hvor meget samfundet får igen for en kro- nes investering i Bydelsmødrene.

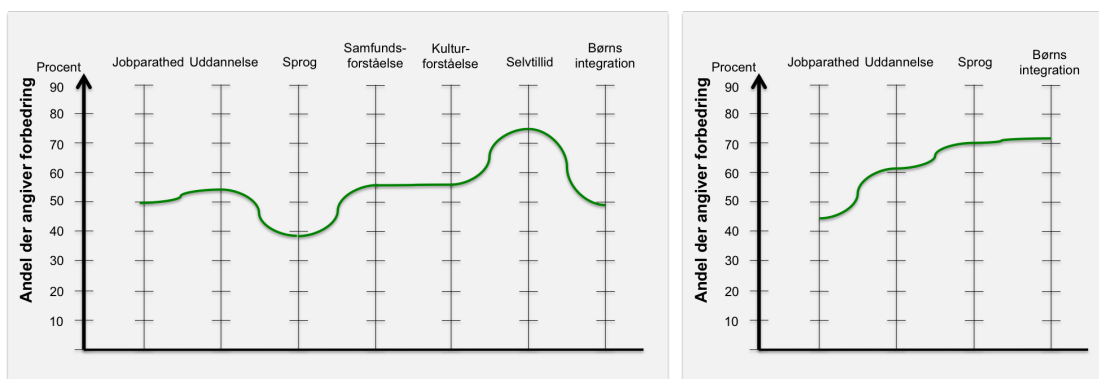
## 4.1 Værdi målt på integrationskurven

I spørgeundersøgelsen spørger vi mentorerne ind til, hvordan Bydelsmødrene har forbedret deres egen og deres mentees' integration inden for integrationskurvens parametre. De kvantitative resultater er opsummeret i Figur 4.1, som er konstrueret ved et gennemsnit af hvert spørgsmål indenfor de enkelte parametre. Figuren giver et overblik over, hvilke parametre Bydelsmødrene gør den største forskel på. Bemærk at kurven for mentees er reduceret, idet det ikke har været muligt at kortlægge deres situation på alle parametre ud fra interviewene af mentorerne. For mentorerne ser det ud til, at Bydelsmødrene gør en særlig forskel i forhold til selvtillid, imens forskellen for kvinderne er størst i forhold til sprogkundskaber og børns integration. I det følgende går vi i dybden med de enkelte parametre. Datadiagrammer, der ligger til grund for værdierne på integrationskurverne, kan ses i Appendiks B.

### 4.1.1 Jobparathed

Bydelsmødrene forbedrer beskæftigelsesfrekvensen for både mentorer og mentees, hvilket vil blive behandlet i detaljer i afsnit 4.2. Derudover gør Bydelsmødrene et stort stykke arbejde i forhold til at forberede kvinderne til at komme på

Figur 4.1: Integrationskurver for mentorer (til venstre) og mentees (til højre).



**Tabel 4.1:** Afkast af uddannelse

Uddannelse	Mio. kr.	Pct.
Erhvervsuddannelse	2,4	25,8
Kort videregående	2,7	23,0
Mellemlang videregående	4,0	39,4
Lang videregående	8,9	66,2

Kilde: Dalskov (2009)

arbejdsmarkedet. Helt konkret giver arbejdet som mentor i Bydelsmødrene mere viden om jobmuligheder og motivation til at komme i arbejde (ca. halvdelen af mentorerne i stikprøven svarer "ja" til disse spørgsmål). Samtidig hjælper mentorerne deres mentees med at søge arbejde, bl.a. i forhold til at skrive ansøgninger og kontakte jobcentre.

### 4.1.2 Uddannelse

Bydelsmødrene giver også mentorerne mere viden og motivation i forhold til at uddanne sig, hvilket de videregiver til deres mentees. Hele 71 procent af mentorerne svarer, at de har fået mere viden om uddannelse og 69 procent at de er blevet mere motiverede til at tage en uddannelse. En femtedel af mentorerne svarer, at de har fået mere uddannelse, fordi de er blevet bydelsmødre. Udover den værdi uddannelsen har for den enkelte, har uddannelse også en samfundsøkonomisk gevinst (Dalskov, 2009). Given præmissen at der i fremtiden efterspørges mindre ufaglært arbejdskraft og flere højtuddannede, sikrer et højt uddannelsesniveau en bedre tilknytning til arbejdsmarkedet. Arbejderbevægelsens Erhvervsråd har beregnet afkastet af forskellige uddannelsesniveauer ved at se på den merværdi som uddannede tilfører samfundet i form af øget produktionsværdi sammenlignet med en lignende ikke-uddannet kontrolgruppe, efter udgifterne til uddannelse er trukket fra. Det konkluderes, at en erhvervsuddannelse giver et afkast på 2,4 mio. (svarende til et afkast på 25,8 procent. i forhold til kontrolgruppen), en kort videregående uddannelse giver 2,7 mio. kr. (23 procent), en mellemlang videregående uddannelse giver 4 mio. kr. (39,4 procent), mens en lang videregående uddannelse giver 8,9 mio. kr. (66,2 procent) (Dalskov, 2009, tabel 2). Altså vil ekstra uddannelse uanset niveau give en samfundsøkonomisk gevinst.

### 4.1.3 Sprogkundskaber

En vigtig forudsætning for at integrere i det danske samfund, herunder at få et job eller starte på en uddannelse, er at beherske det danske sprog. Både mentorerne og mentees har, ifølge spørgeundersøgelsen, forbedret deres danskkundskaber: 86 procent af mentorerne har ikke dansk som modersmål og af disse taler 41 procent mere dansk og 34 procent skriver mere dansk efter de er blevet mentorer. Samtidig har 78 procent af mentorerne hjulpet mentees med at forbedre deres danskkundskaber, 80 procent har motiveret kvinder til at deltage i sprogundervisning, og 54 procent har hjulpet kvinder med at gennemføre et sprogkursus.

#### 4.1.4 Viden om og forståelse for det danske samfund

Over halvdelen af mentorerne har fået mere viden om og følger mere med i det danske samfund som følge af, at de er blevet bydelsmødre. Flere af de mentorer, der selv er kommet til Danmark, identificerer sig med de kvinder, de hjælper, og udtrykker vigtigheden af at videregive deres viden om det danske samfund. De udtrykker endvidere, at de ville have ønsket, at et lignende initiativ havde været tilgængeligt, da de selv kom til Danmark. En mentor udtaler:

*Vi formår at skabe forståelse for systemet, som systemet ikke selv formår.*

Specifikt spørger undersøgelsen ind til, om mentorerne ved mere om de tilbud og muligheder, det danske samfund giver dem, og hvor de kan søge rådgivning herom. Hertil svarer henholdsvis 76 og 81 procent "ja". Desuden viser det sig, at et stort flertal af mentorerne har hjulpet deres mentees med offentlige tilbud såsom læge (80 procent inkl. hjælp til tandlæge), offentlige ydelser (73 procent) og borger.dk (70 procent). Disse tal understøttes af flere kvalitative udsagn fra undersøgelsen, eksempelvis:

*Motivation og viden om rettigheder er vigtigt - sprede viden, så kvinder kender deres muligheder.*

Demokrati og stemmerettigheder må siges at være en vigtig del af det danske samfund. Derfor spørger vi i undersøgelsen ind til mentorernes og deres mentees' kendskab og forhold hertil. Det viser sig at et fåtal (10 procent) af mentorerne selv er begyndt at stemme som følge af Bydelsmødre-indsatsen, hvilket sandsynligvis er et udtryk for, at størstedelen allerede stemte før de blev mentorer. Til gengæld angiver 70 procent af mentorerne, at de har rådgivet deres mentees om deres stemmerettigheder. Det tyder således på, at mentorerne spiller en rolle i at informere nykomne kvinder i Danmark om stemmerettigheder og dermed det danske samfunds fundamentale opbygning.

#### 4.1.5 Forståelse for dansk kultur og kulturforskelle generelt

*Vi er kulturtolke.*

Sådan udtaler en af mentorerne, da hun bliver spurgt, om hun tror, at Bydelsmødrenes arbejde gør en forskel både for den enkelte og i samfundet under interview-undersøgelsen. Vi "*møder mange gode mennesker fra forskellige lande*" udtaler en anden. Mentorerne møder hinanden og danner netværk på tværs af kulturer, hvilket skaber tolerance og åbenhed. 85 procent af mentorerne vurderer, at de har fået større forståelse for andre kulturer som følge af deres virken i Bydelsmødrene.

Fordrer denne øgede kulturelle forståelse også en større forståelse for dansk kultur? Vores undersøgelse udfordrer dette spørgsmål ved at spørge ind til engagement i foreningsliv og syn på børneopdragelse. I forhold til førstnævnte viser det sig, at 55 procent af mentorerne ved mere om foreningsliv og 28 procent er blevet medlem af en forening (foruden Bydelsmødrene) som følge af at være blevet mentor.

### 4.1.6 Selvtillid

Det er også vigtigt at dokumentere den værdi, som Bydelsmødrene skaber for den enkelte på det personlige plan. Vi har spurgt mentorerne om de, som følge af at være mentorer, har fået mere selvtillid og tro på sig selv. Resultaterne er slående: 84 procent angiver at have fået mere selvtillid, imens 68 procent stoler mere på egne beslutninger. Som eksempel kan fremhæves følgende udtalelse af en mentor:

*Jeg stillede op til valget som repræsentant for området i integrationsrådet, det havde jeg ikke turde før.*

Samtidig viser det sig, at mentorerne også hjælper deres mentees med personlige anliggender såsom psykiske problemer og ensomhed. Hele 88 procent af mentorerne fortæller at de har hjulpet deres mentees med ensomhed og med at lære flere mennesker at kende.

### 4.1.7 Børns integration

Også i forhold til børneopdragelse indikerer undersøgelsens resultater, at Bydelsmødrene forbedrer forståelsen af dansk kultur for både mentorer og mentees. Mentorerne har gennem deres frivillige arbejde fået mere viden om børneopdragelse, skole, institutioner, tilbud om lektiehjælp samt fritidsaktiviteter for børn i Danmark. Knap en tredjedel af mentorerne hjælper deres børn mere med lektier, to ud af fem mentorer deltager i flere arrangementer i deres børns skole og institutioner (f.eks. forældremøder), og knap en tredjedel svarer, at deres børn deltager i flere fritidsaktiviteter efter at de er blevet bydelsmødre.

Mentorerne giver desuden deres viden og erfaring videre til deres mentees. Således har over halvdelen af mentorerne motiveret kvinder til at lave lektier med deres børn, mens syv ud af ti har motiveret deres mentees til at være mere opmærksomme på deres børns uddannelsesvalg. Hele 80 procent af mentorerne har motiveret deres mentees til at deltage i arrangementer i deres børns skole og institutioner og gjort dem mere opmærksomme på de fritidsaktiviteter, der findes for børn.

Både mentorer og mentees er således blevet mere opmærksomme på og involverer sig mere i deres børns skole- og fritidsliv, hvilket er en vigtig faktor for at børnene kan bryde den sociale arv.

## 4.2 Kvantificering af værdi og social cost-benefit

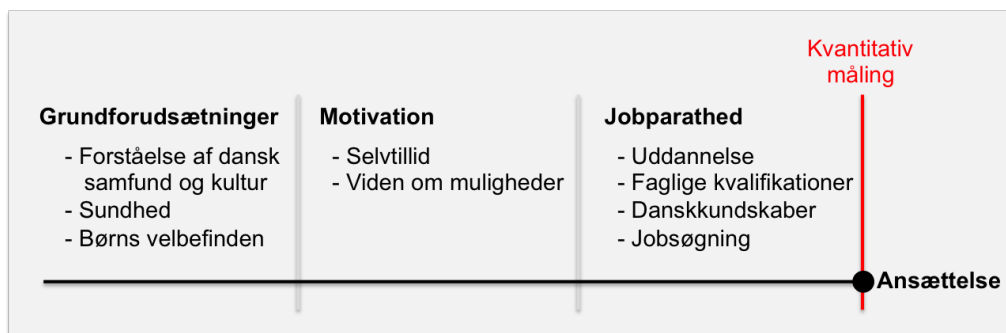
I dette afsnit estimeres værdien af Bydelsmødrenes arbejde. Vi måler værdi igennem to kanaler:

1. **Frigivet værdi til staten:** Den besparelse i statens udgifter, som omfordeles i samfundet, f.eks. i form af lavere skat:
  - a) Reduktion i offentlige serviceudgifter: En del af de timer, som Bydelsmødrene arbejder frivilligt, erstatter funktioner som kommunerne ellers stiller til rådighed. Således erstatter en del af Bydelsmødrenes arbejde aflønnede timer i kommunerne.
  - b) Reduktion i overførselsindkomster pga. at flere kommer i arbejde.

- c) Øgede skatteindtægter som følge af at flere kommer i arbejde.
2. **Samfundsmæssig værdi:** Den reelle samfundsmæssige besparelse, dvs. som ikke blot omfordeles:
- Produktionsværdi: Bydelsmødrenes arbejde betyder at flere, både mentorer og mentees, kommer i arbejde, hvorved produktionen i samfundet stiger. Vi måler værdien heraf under antagelse af, at en beskæftiget skaber produktion lig hendes løn.
  - Mindsket forvridningstab: Som følge af den frigivne værdi til staten, kræves færre skatteindtægter til at dække statens udgifter, hvilket mindsker den forvridning, en beskatning normalt medfører.

Altså baserer værdifastsættningen af Bydelsmødrene sig især på en måling af, hvor mange kvinder, både mentorer og mentees, der er kommet i arbejde som følge af kontakt med Bydelsmødrene. Det bør dog bemærkes, at meget værdi skabes i de faser der går forud for en ansættelse, som er sværere at kvantificere værdien af. Figur 4.2 illustrerer faserne og det faktum, at den kvantitative måling først sker ved ansættelse og ikke i de tidligere faser. Det følger, at den estimerede værdi er et meget konservativt estimat i den forstand, at der er mange værdiskabende aktiviteter som ikke indgår i beregningen.

**Figur 4.2:** Processen mod ansættelse foregår igennem flere faser.



Kvantificeringen bygger på spørgeundersøgelsen samt en række antagelser. Vi arbejder med to tilfælde afhængig af styrken af antagelserne. Således beregner vi et konservativt samt et realistisk estimat. Idet stikprøven er repræsentativ for populationen af alle aktive mentorer i Bydelsmødrene, antager vi, at spørgeundersøgelsens resultater generaliserer til samtlige 500 mentorer.

### 4.2.1 Frigivet værdi til staten

Spørgeundersøgelsen viser, at Bydelsmødrene har en positiv effekt på beskæftigelsen både for mentorerne selv og for deres mentees. Dette medfører en målbar værdi i form af besparede overførselsindkomster og øgede skatteindtægter. Herudover består den frigivede værdi til staten i, at en del af mentorernes arbejde direkte erstatter arbejde i kommunerne.

Mentorerne i stikprøven bruger i alt 528 frivilligtimer om ugen, hvilket svarer til, at Bydelsmødrene samlet set driver 2.639 frivilligtimer om ugen, og 137.215 timer om året. En del af disse timer bruges på at hjælpe med problemstillinger, som ellers ville ligge hos kommunen; enten på borgerservice, hos socialforvaltningen eller i form af tolkeopgaver. Det er derfor muligt at sætte en konkret værdi på nogle af de frivilligtimer, som bydelsmødrene bruger.



Mentorerne bruger omkring 30 procent af deres timer som frivillige på forskellige typer af tolkeopgaver. Ifølge Justitsministeriets vejledning til Forvaltningsloven, pkt. 32, kræves det at myndighederne stiller med en tolk hvis det er nødvendigt (Justitsministeriet, 2015):

*"[...] forvaltningsmyndighederne i almindelighed må sikre sig, at de er i stand til at forstå og blive forstået af udlændinge, der retter henvendelse til myndighederne om sager, der skal tages under behandling af myndighederne. Efter omstændighederne må myndighederne således om fornødent stille tolke- og oversættelsesbistand til rådighed for den pågældende."*

Eksempelvis skal kommunen stille en tolk til rådighed ved lægebesøg. Dette kan undgås, hvis en mentor fra Bydelsmødrene kan tage med hendes mentee og agere tolk. Det er imidlertid ikke alle situationer, hvor det kræves at kommunen stiller en tolk til rådighed, og en del af de timer bydelsmødrene bruger på at tolke, må antages at være sådanne timer. Vi antager at henholdsvis 10 og 50 procent af de frivillige timer går med tolkeopgaver i henholdsvis det konservative og realistiske tilfælde.

Spørgeundersøgelsen viser, at 93 procent af mentorerne i stikprøven har hjulpet deres mentees med nem-id, anskaffelse af cpr-nummer, borger.dk, offentlige ydelser og a-kasse, jobcenter m.m. En del af bydelsmødrenes timer kan således sidestilles med timer som borgerservice eller socialforvaltningen ville have brugt på at hjælpe kvinderne. Kommunens besparelse for disse timer svarer til en socialrådgivers timeløn. Det er naturligvis heller ikke alle bydelsmødrenes timer, der kan sidestilles med socialrådgivertimer. Desuden er bydelsmødrenes arbejde i højere grad en samlet indsats, hvor det kan være vanskeligt at adskille den forskel, de gør for kvinderne socialt fra den forskel, de gør helt konkret ved at hjælpe med at forstå og gebærde sig i det offentlige system. Vi anvender derfor samme antagelser som gældende ved tolketimerne.

### 4.2.2 Samfundsmæssig værdi

Når flere kommer i arbejde stiger produktionen i samfundet, hvilket vi kalder produktionsværdi. Derudover mindskes det såkaldte forvridningstab, som følge af den frigivne værdi der ikke længere er nødvendig at inddrive via skatter. Vi antager, at værdien af produktionen i en stilling svarer til stillingens løn, som vi antager er minimumsløn. Desuden antages at de kvinder, der kommer i arbejde, beholder deres job.

Bydelsmødrenes effekt på beskæftigelsen af mentees viser sig ved, at 38 procent af mentorerne svarer "ja" til, at de har hjulpet deres mentees med at skaffe ansættelse enten i en fuldtids- eller deltidsstilling. Vi tager højde for, at nogle af de hjulpede kvinder sandsynligvis stadig ville være kommet i arbejde uden hjælp fra en mentor. Vi anser det som realistisk, at andelen af sådanne tilfælde svarer til beskæftigelsesfrekvensen for kvindelige indvandrere fra ikke-vestligelande, dvs. 42 procent, mens vi ved udregningen af et mere konservativt estimat har sat denne andel til 90 procent.

Der er også flere mentorer, der selv er kommet i arbejde som følge af at være tilknyttet Bydelsmødrene. 40 procent af mentorerne havde fast arbejde inden de blev en del af Bydelsmødrene, men ud af de resterende 60 procent svarede 15 procent "ja" til Spm 18. "Har du fået mere arbejde, fordi du er blevet Bydelsmor?". Der er således 45 mentorer i stikprøven, der har fået mere arbejde, hvilket svarer

til 450 mentorer i hele organisationen. Da Bydelsmødrene startede i 2008, er der altså 450 mentorer der har fået mere arbejde over otte år, svarende til 5,6 mentorer om året.

Den årlige værdi øges år for år, idet vi antager at de kvinder, der er kommet i arbejde det første år, fastholder deres job i de følgende år. I det andet år vil den samfundsmæssige værdi således igen bestå af en øget produktionsværdi for de kvinder, der kom i arbejde året før, foruden den øgede produktionsværdi for de yderligere kvinder, der er kommet i arbejde i det pågældende år. Den gennemsnitlige årlige værdi øges dermed jo flere år frem i tiden, der inkluderes i beregningerne. Vores estimerer er baseret på en 10-årig periode og vi antager, at indkomstsstigninger udligner diskonteringsfaktoren, således at vi kan se bort fra diskontering.

Det er straks mere komplekst, at værdisætte den samfundsøkonomiske virkning de frigivne midler til staten har. Hvis en kvinde eksempelvis går fra at være på kontanthjælp til at komme i arbejde, falder nettooverførslen til hende, hvilket isoleret set er et tab for hende, men en gevinst for staten. Den klassiske samfundsøkonomiske antagelse er, at den isolerede værdi af omfordeling fra borger til stat (og omvendt) er præcis lig nul. I praksis er der dog en omkostning ved at indkræve de skatter, som udbetales i form af kontanthjælp udover den kontante udbetaling. Talvise studier har fundet en negativ effekt af beskatning på den økonomiske aktivitet i et samfund. Dette indebærer, at samfundet som helhed påføres en omkostning i form af mindre økonomisk aktivitet som følge af beskatningen.

Finansministeriet har i deres retningslinjer for samfundsøkonomiske analyser vurderet, at omkostningen ved at indkræve skatter er 20 procent af beløbets størrelse. Dette tab omtales normalt "forvridningstab af skatter" (Finansministeriet, 1999). Dette er et konservativt estimat sammenlignet med eksempelvis Sverige, der estimerer, at forvridningstab er 30 procent. Kleven og Kreiner (2006) estimerer desuden, at forvridningstab i Danmark potentielt er højere end 100 procent. Den samfundsmæssige værdi af at få en person i arbejde kan dermed konservativt udregnes som værende 20 procent af de frigivne midler, der beregnes som ændringen i summen af nettooverførsler og skatteindtægter. Argumentet er således, at den danske stat vil være i stand til at sænke skattetrykket marginalt og dermed øge den økonomiske aktivitet i samfundet, grundet de frigivne midler.

### 4.2.3 Resultater

Tabel 4.3 opsummerer beregninger og resultater. Som nævnt arbejder vi med to tilfælde, som er defineret i Tabel 4.2; et tilfælde, som vi anser for realistisk, og et tilfælde med meget konservative antagelser for størrelsen af Bydelsmødrenes effekt. Den fulde oversigt over antagelserne bag beregningerne kan findes i Appendix C.

Den samfundsmæssige værdi er i det realistiske tilfælde 362 millioner kroner over 10 år (dvs. gennemsnitligt 36,2 mio. kr. pr. år), hvoraf størstedelen - knap 268 millioner kroner - kommer fra øget produktionsværdi. De resterende 94 millioner kroner kommer fra det mindskede forvridningstab. Dette giver en social cost-benefit ratio (SCBR) på 10,1. SCBR angiver, hvor mange gange samfundet får en investering i Bydelsmødrene tilbage i form af øget samfundsmæssig værdi. Så længe SCBR er større end én, vil investeringen give samfundsøkonomisk overskud. Med andre ord, for hver krone der investeres i Bydelsmødrene får samfundet 10,10 kroner igen over 10 år. Dette svarer til et årligt afkast - den såkaldte

**Tabel 4.2:** Antagelser i det konservative og realistiske estimat.

	Konservativt	Realistisk
Andel i arbejde uden hjælp	90%	42%*
Antal mentees hjulpet per år**	1/3	1/3
Andel af tolktimer	10%	50%
Andel af kommuneservice timer	10%	50%

Antagelser angående andelen af mentorer og mentees, der vil finde beskæftigelse selv uden Bydelsmødrene, samt andelen af timer, der kan oversættes til besparelser.

\* Svarende til beskæftigelsesfrekvensen for kvindelige indvandrere fra ikke-vestlige lande.

\*\* Hvis der er svaret "ja" til spørgsmål 68 eller 69 om mentoren har hjulpet en mentee med at skaffe arbejde.

social return on investment (SROI) - på 91 procent. Den samfundsmæssige værdi er stadig af en betydelig størrelse selv med de meget konservative antagelser, hvor værdien over en tiårig periode er 99 millioner kroner med en SCBR på 2,8 og en SROI på 18 procent.

Den statslige gevinst i form af frigivet værdi alene, hvor der ikke tages hensyn til forvriddningstab, overstiger den i forvejen høje samfundsværdi. Således estimerer vi, at staten opnår et afkast på hele 147 procent i det realistiske tilfælde og 30 procent med de meget konservative antagelser.

Vi kan gengive disse imponerende resultater ved:

*Bydelsmødrene bruger årligt 3 millioner kroner på at drive 137.000 frivilligtimer om året til en værdi af 36,2 millioner kroner p.a. over 10 år.*

**Tabel 4.3:** Samfundsøkonomisk analyse af Bydelsmødrene over 10 år.

	Konservativt	Realistisk
<b>Driftsomkostninger</b>	30.000.000	30.000.000
<b>Frigivet værdi til staten</b>		
Tolketimer	13.032.850	65.164.252
Socialrådgivertimer	16.021.796	80.108.978
Offentlige overførsler	70.885.009	283.359.413
Ekstra skatteindtægter	18.994.764	42.776.474
I alt	118.934.509	471.409.117
Statslig gevinst / driftskomkostninger	4,0	15,7
Statsligt afkast p.a.	30%	147%
<b>Samfundsmæssig værdi</b>		
Produktionsværdi	75.507.737	267.862.643
Mindsket forvriddningstab af skatter	23.786.902	94.281.823
Samfundsværdi i alt	99.294.639	362.144.466
Social cost-benefit ratio	2,8	10,1
Social return on investment	18 %	91%

## Litteratur

- Asserhøj, H. R., Hansen, L. O. F. & Thomsen, J. A. (2008). Socialt isolerede kvinder med anden etnisk baggrund i københavns kommune. *Als Research ApS*.
- Certa. (2016). Modstandskraft mod radikalisering og voldelige ekstremisme - et eksplorativt studie af modstandskraft i udvalgte danske lokalmiljøer. *Trygfonden*.
- Dahl, K. M. & Jakobsen, V. (2005). Køn, etnicitet og barrierer for integration. *Det Nationale Forskningscenter for Velfærd*.
- Dalskov, M. (2009). Store samfundsøkonomiske gevinster af uddannelse. *Arbejderbevægelsens Erhvervsråd*.
- Deloitte. (2015). *Evaluering af bydelsmødrene*. Retrieved from <http://bydelismor.dk/Nyheder/Deloitte-evaluering>
- Finansministeriet. (1999). *Vejledning i udarbejdelse af samfundsøkonomiske konsekvensvurderinger*.
- Justitsministeriet. (2015). *Vejledende retningslinjer for honorering af tolke inden for justitsministeriets område*.
- Kleven, H. J. & Kreiner, C. T. (2006). The marginal cost of public funds: Hours of work versus labor force participation. *Journal of Public Economics*, 90(10), 1955–1973.
- Lenti, C. (2015). Survey af bydelsmødrene. *Bydelsmødrenes Landssekretariat*.
- Pihl, M. D. & Jensen, T. L. (2014). Færre bryder den sociale arv i danmark. *Arbejderbevægelsens Erhvervsråd*.
- Schultz-Nielsen, M. L. & Tranæs, T. (2014). Indvandrere og danskeres nettobidrag til de offentlige finanser. *Rockwool Fondens Forskningsenhed*(Arbejdsrapport 30).
- Soothill, K., Christoffersen, M. N., Hussain, M. A. & Francis, B. (2010). Exploring paradigms of crime reduction - an empirical longitudinal study. *British Journal of Criminology*, 50(2), 222-238.
- Statistikbanken. (2016). Retrieved from <http://www.statistikbanken.dk/>

# Spørgeskema

*Kursiveret tekst skal ikke læses op, men er noter til intervieweren!*

*Miniguide til brug af spørgeskemaet: Intervieweren oplæser spørgsmålene for respondenterne. Hovedparten af spørgsmålene i spørgeskemaet skal besvares med et "ja", "til dels" eller et "nej, det er det samme" samt "ved ikke" - denne skal dog kun bruges, hvis respondenterne VIRKELIG ikke ved det og skal ikke læses op, som de øvrige svarmuligheder! Intervieweren noterer svaret, der hvor der er åbne svar og sætter en streg under svaret, der hvor der er lukkede svarmuligheder. Intervieweren skal være opmærksom på eventuelle spring i spørgsmål – spring anføres ved kursiv tekst i parenteser.*

## Introduktion

Først og fremmest mange tak fordi du vil hjælpe os med at svare på spørgeskemaet, det sætter vi stor pris på. Resultaterne fra spørgeskemaerne skal hjælpe os med at blive klogere på, hvad det er for effekter og forandringer, I Bydelsmødre er med til at skabe, så vi kan fortælle det til politikerne og i samfundet. For at blive klogere på dette, vil jeg med dette spørgeskema spørge ind til mange forskellige ting om dig, om at være Bydelsmor og om hvordan, du vurderer dit arbejde som Bydelsmor hjælper kvinderne. Spørgeskemaet er lavet i samarbejde med Økonomer uden grænser og derfor vil der også komme spørgsmål om økonomi. Besvarelsenerne er anonyme.

Jeg har først nogle indledende spørgsmål om dig:

1. Er du Bydelsmor? Ja/nej
2. Hvor længe har du været Bydelsmor?
3. Hvilken Bydelsmødre-gruppe er du med i (geografisk gruppe)?
4. Hvor gammel er du?
5. Hvor mange timer bruger du cirka på arbejdet som Bydelsmor om ugen? Og om måneden?
6. Hvor mange af disse timer bruger du som tolk fx i forbindelse med kommunen, staten, lægen?
7. Hvad er dit ansættelsesforhold? (kategorierne nedenfor fungerer som eksempler og læses op med det samme). Fuldtidsansat, Deltidsansat, Ledig, Studerende.

- 
8. Modtager du overførsler fra staten? (*kategorierne fungerer som eksempler og læses op med det samme*). Dagpenge, Kontanthjælp, Førtids- pension, SU, Løntilskud, Jobrotation, Fleksjob, Skånejob.
  9. Hvilken uddannelse har du? (*notér uddannelse og kategoriser selv, om muligt*) Folkeskole eller tilsvarende (fx lignende fra hjemland), Ungdoms- eller erhvervsuddannelse (fx gymnasie, håndværker, SOSU), Kort videregående uddannelse (fx politibetjent, datamatiker, byggeteknikker), Mellemlang videregående uddannelse (fx professionsbachelor eller bachelor), Lang videregående uddannelse (fx kandidat, ingeniør) Andet?
  10. Hvad er din årlige indkomst? (*læs intervallerne op og evt. vis dem*) 0-200.000, 200.000-300.000, 400.000-500.000, 500.000 eller derover, Ved ikke

Jeg vil nu læse en række spørgsmål op for dig, de fleste af spørgsmålene besvares med disse tre svarmuligheder (*vis svarkort her*), de første spørgsmål handler om uddannelse:

- 11 Har du fået mere viden om uddannelse, fordi du er blevet Bydelsmor?
- 12 Er du blevet mere motiveret for at få mere uddannelse, fordi du er blevet Bydelsmor?
- 13 Har du fået mere uddannelse, fordi du er blevet Bydelsmor? (udover Bydelsmor-uddannelsen)

De følgende spørgsmål handler om arbejde (ikke frivilligt arbejde)

- 14 Havde du fast fuldtidsarbejde, inden du blev Bydelsmor? Ja/Nej (*Hvis ja, gå videre til kategorien Frivilligt arbejde*)
- 15 Har du fået mere viden om dine jobmuligheder, fordi du er blevet Bydelsmor?
- 16 Er du blevet motiveret til at få mere arbejde, fordi du er blevet Bydelsmor?
- 17 Har du søgt mere arbejde, fordi du er blevet Bydelsmor?
- 18 Har du fået mere arbejde, fordi du er blevet Bydelsmor?

De følgende spørgsmål handler om frivilligt arbejde:

- 19 Havde du frivilligt arbejde, inden du blev Bydelsmor?
- 20 Har du fået mere viden om frivilligt arbejde, fordi du er blevet Bydelsmor?
- 21 Er du blevet motiveret til at arbejde mere frivilligt, fordi du er blevet Bydelsmor?
- 22 Har du fået mere frivilligt arbejde, fordi du er blevet Bydelsmor, udover at være Bydelsmor?
- 23 Var du med i en forening, inden du blev Bydelsmor?
- 24 Ved du mere om foreninger, fordi du er blevet Bydelsmor?
- 25 Er du blevet medlem af en forening, fordi du er blevet Bydelsmor (udover som Bydelsmor)?

---

Følgende spørgsmål handler om sundhed:

- 26 Har du fået mere viden om sund mad, fordi du er blevet Bydelsmor?
- 27 Er du blevet mere interesseret i sund mad, fordi du er blevet Bydelsmor?
- 28 Spiser du sundere, fordi du er blevet Bydelsmor?
- 29 Har du fået mere viden om motion, fordi du er blevet Bydelsmor?
- 30 Er du blevet mere interesseret i motion, fordi du er blevet Bydelsmor?
- 31 Dyrker du mere motion, fordi du er blevet Bydelsmor?
- 32 Ved du mere om psykisk sundhed, fordi du er blevet Bydelsmor?
- 33 Ved du mere om psykiske sygdomme, fordi du er blevet Bydelsmor?

Følgende spørgsmål handler om det område, du bor i:

- 34 Ved du mere om det område, du bor i, og de muligheder der er, fordi du er blevet Bydelsmor?
- 35 Deltager du i flere arrangementer i dit område, fordi du er blevet Bydelsmor?
- 36 Kender du flere mennesker i dit område, fordi du er blevet Bydelsmor?

De næste spørgsmål handler om det danske samfund:

- 37 Ved du mere om det danske samfund, fordi du er blevet Bydelsmor?
- 38 Følger du mere med i, hvad der foregår i det danske samfund fx i TV, i aviser og på internettet, fordi du er blevet Bydelsmor?
- 39 Ved du mere om samfundets og kommunens tilbud, fordi du er blevet Bydelsmor?
- 40 Ved du mere om, hvor du kan få viden og rådgivning i samfundet og på kommunen i forskellige spørgsmål, fordi du er blevet Bydelsmor?
- 41 Har du kontakten steder i samfundet og kommunen mere, fordi du er blevet Bydelsmor?
- 42 Er du blevet bedre til at bruge offentlige It-løsninger som fx NemID, Borger.dk og E-Boks, fordi du er blevet Bydelsmor?
- 43 Er du begyndt at stemme ved valg, fordi du er blevet Bydelsmor? Ja/nej/Jeg stemte også før jeg blev Bydelsmor/Jeg kan ikke stemme.
- 44 Har du fået mere viden og forståelse for andre kulturer, fordi du er blevet Bydelsmor?

Følgende spørgsmål handler om sprog:

- 45 Er dansk dit modersmål eller hovedsprog? Ja/nej (*hvis ja spring til Om børn*).
- 46 Taler du mere dansk, fordi du er blevet Bydelsmor?
- 47 Skriver du mere dansk, fordi du er blevet Bydelsmor?

---

Følgende spørgsmål handler om børn:

- 48 Har du børn? Ja/nej. (*Hvis nej, springes videre til "De følgende sætninger handler om, hvordan du overordnet ser på det at være Bydelsmor"*).
- 49 Hvor mange piger?
- 50 Hvor mange drenge?
- 51 Hvor gamle er dine børn?
- 52 Ved du mere om børn, fordi du er blevet Bydelsmor?
- 53 Ved du mere om børneopdragelse i Danmark, fordi du er blevet Bydelsmor?
- 54 Har du fået flere redskaber til at tale med dine børn, fordi du er blevet Bydelsmor?
- 55 Ved du mere om dine børns institutioner og skole, fordi du er blevet Bydelsmor?
- 56 Ved du mere om, hvordan du selv kan hjælpe dine børn med deres lektier, fordi du er blevet Bydelsmor?
- 57 Hjælper du dine børn mere med deres lektier, fordi du er blevet Bydelsmor?
- 58 Ved du mere om, hvilke tilbud, der findes for lektiehjælp, fordi du er blevet Bydelsmor?
- 59 Deltager du i flere arrangementer i dine børns institutioner/skole fx forældremøder, sociale arrangementer mm. fordi du er blevet Bydelsmor?
- 60 Ved du mere om fritidsaktiviteter for børn (fx fodbold, dans badminton), fordi du er blevet Bydelsmor?
- 61 Deltager dine børn i flere fritidsaktiviteter, fordi du er blevet Bydelsmor?

De følgende spørgsmål handler om, hvordan du overordnet ser på det at være Bydelsmor:

- 62 Har du fået mere selvtillid af at være Bydelsmor?
- 63 Har du fået mere tro på dine egne beslutninger og handlinger, fordi du er blevet Bydelsmor?
- 64 Nu er du blevet spurgt til, om det at være Bydelsmor har betydning for en række områder – men er der andet du selv mener, at du har fået ud af at være Bydelsmor?

De sidste spørgsmål handler om din vurdering af, hvordan du hjælper andre kvinder som Bydelsmor.

I forbindelse med arbejde, har du som Bydelsmor hjulpet kvinder med...:

- 65 Kontakt med jobcenteret?
- 66 At skrive jobansøgninger?



- 
- 67 At søge arbejde?
  - 68 At skaffe deltidsarbejde?
  - 69 At skaffe fuldtidsarbejde?

I forbindelse med uddannelse, har du som Bydelsmor hjulpet kvinder med...:

- 70 At informere om uddannelse?
- 71 At motivere til at starte på en uddannelse?
- 72 At søge om optagelse på en uddannelse?
- 73 At komme ind på en uddannelse?

Har du som Bydelsmor hjulpet kvinder med...:

- 74 At forbedre deres danskkundskaber?
- 75 At motivere dem til at deltage i sprogundervisning?
- 76 At gennemføre et sprogkursus?

Har du som Bydelsmor motiveret kvinder til...:

- 77 At lave lektier med deres børn?
- 78 At være opmærksom på deres børns uddannelsesvalg?
- 79 At deltage i flere arrangementer i deres børns institutioner/Skolen fx forældre-møder?
- 80 At blive opmærksom på fritidsaktiviteter for deres børn?
- 81 At hjælpe deres børn med at få flere venner?

Har du, som Bydelsmor, hjulpet kvinder med...: (skriv ja eller nej ud for hver)

- 82 Nem-ID?
- 83 Anskaffelse af CPR.NR.?
- 84 borger.dk?
- 85 At gøre opmærksom på stemmerettigheder?
- 86 Bibliotek?
- 87 Bank?
- 88 Forsikringer?
- 89 Læge/tandlæge?
- 90 Jobcenter?
- 91 Fagforening?
- 92 Offentlige ydelser fx a-kasse, boligstøtte?

---

93 Indkøb?

Har du som Bydelsmor hjulpet kvinder med...:

94 Psykiske problemer

95 Ensomhed

96 At lære flere mennesker at kende

97 At blive mere motiverede til at deltage i aktiviteter i deres lokalområde

98 At blive mere motiverede til at deltage i deres børns fritidsaktiviteter

Tror du, at de kvinder I som Bydelsmødre hjælper...:

99 Får flere dansktalende venner?

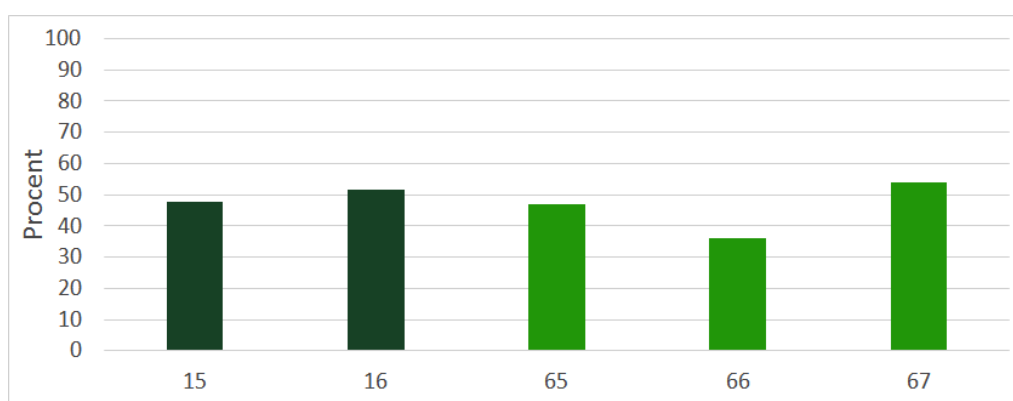
100 Taler dansk med flere af deres venner?

101 Har flere venner, der taler dansk som hovedsprog?

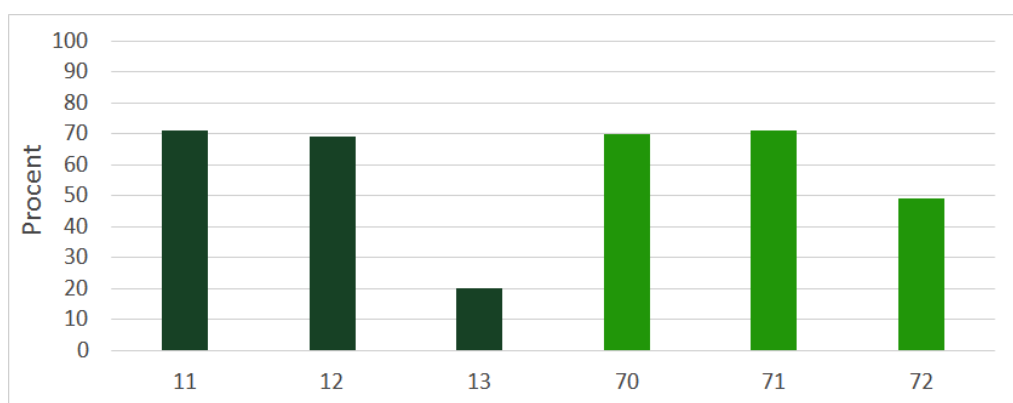
102 Tror du, at Bydelsmødrenes arbejde gør en forskel både for det enkelte menneske og i samfundet?

Jeg har ikke mere at spørge dig om og takker mange gange for din tid.

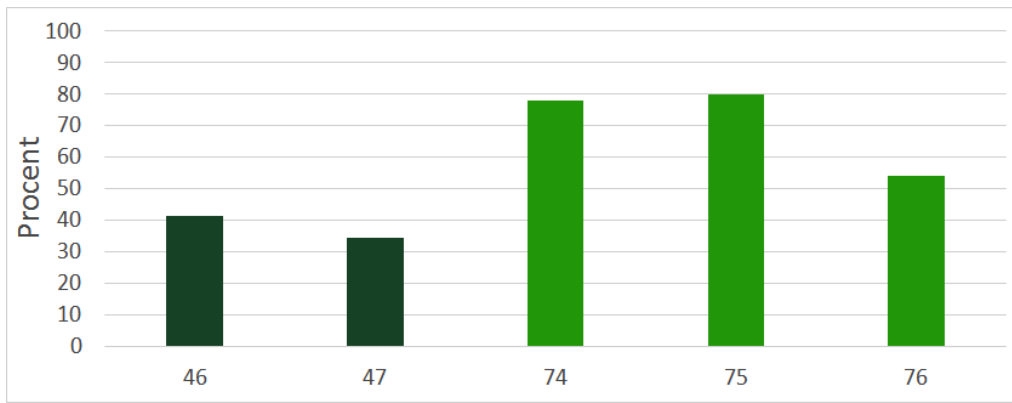
## Datadiagrammer bag integrationskurven



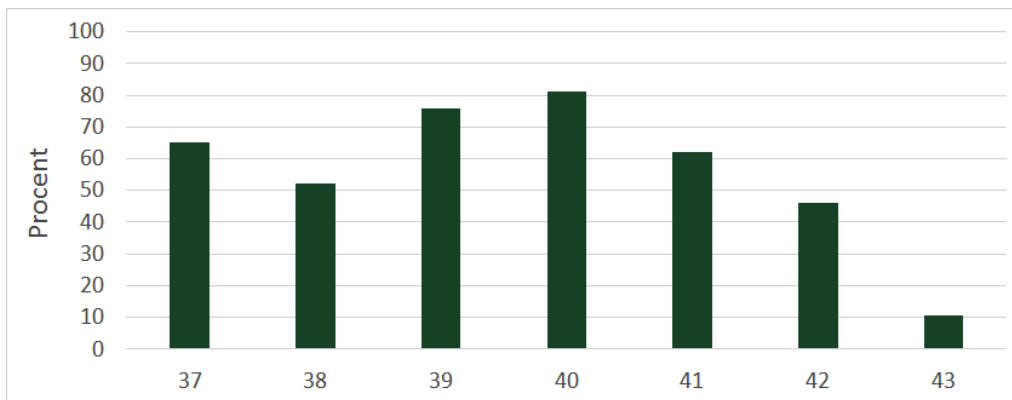
**Figur B.1: ARBEJDE.** Andelen af bydelsmødre, der svarede "ja" til følgende: 15. Har du fået mere viden om dine jobmuligheder, fordi du er blevet bydelsmor? 16. Er du blevet motiveret til at få mere arbejde, fordi du er blevet bydelsmor? Har du som bydelsmor hjulpet kvinder med, 65. kontakt til jobcentret? 66. at skrive jobsøgninger? 67. at søge arbejde?



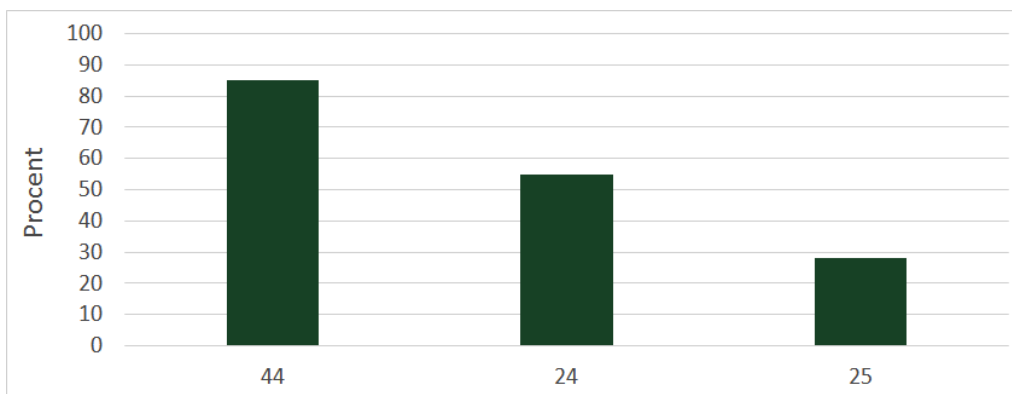
**Figur B.2: UDDANNELSE.** Andelen af bydelsmødre, der svarede "ja" til følgende: 11. Har du fået mere viden om uddannelse, fordi du er blevet bydelsmor? 12. Er du blevet mere motiveret for at få mere uddannelse, fordi du er blevet bydelsmor? 13. Har du fået mere uddannelse, fordi du er blevet bydelsmor? Har du som bydelsmor hjulpet kvinder med, 70. at informere om uddannelse? 71. at motivere til at starte på en uddannelse? 72. at søge om optagelse på en uddannelse?



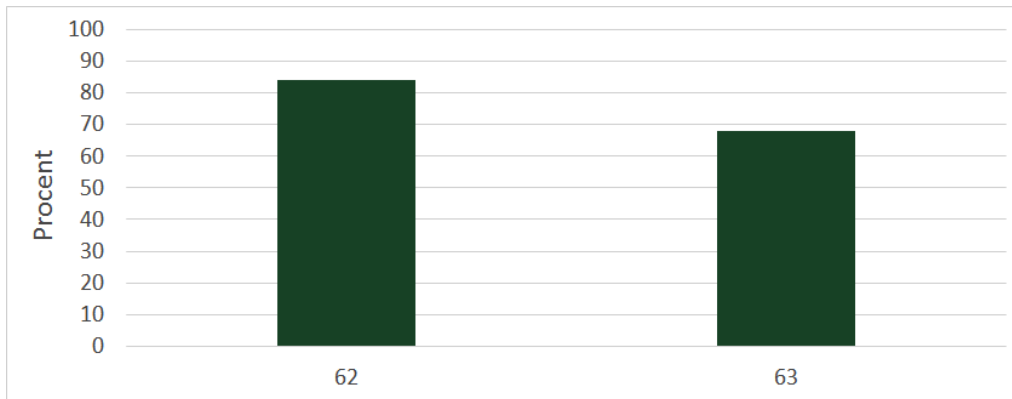
**Figur B.3: SPROG.** Andelen af bydelsmødre, der svarede "ja" til følgende: 46. Taler du mere dansk, fordi du er blevet bydelsmor? 47. Skriver du mere dansk, fordi du er blevet bydelsmor? Har du som bydelsmor hjulpet kvinder med, 74. at forbedre deres danskkundskaber? 75. at motivere dem til at deltage i sprogundervisning? 76. at gennemføre et sprogkursus?



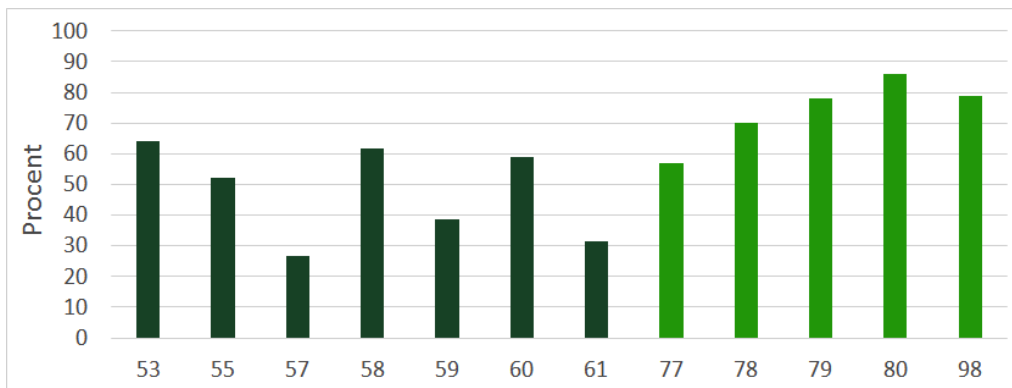
**Figur B.4: SAMFUNDSFORSTÅELSE.** Andelen af bydelsmødre, der svarede "ja" til følgende: 37. Ved du mere om det danske samfund, fordi du er blevet bydelsmor? 38. Følger du mere med i, hvad der foregår i det danske samfund f.eks. i tv, i aviser og på internettet, fordi du er blevet bydelsmor? 39. Ved du mere om samfundets og kommunens tilbud, fordi du er blevet bydelsmor? 40. Ved du mere om, hvor du kan få viden og rådgivning i samfundet og på kommunen i forskellige spørgsmål, fordi du er blevet bydelsmor? 41. Har du kontaktet stedet i samfundet og kommunen mere, fordi du er blevet bydelsmor? 42. Er du blevet bedre til at bruge offentlige it-løsninger som f.eks. NemID, borger.dk og e-boks, fordi du er blevet bydelsmor? 43. Er du begyndt at stemme ved valg, fordi du er blevet bydelsmor?



**Figur B.5: KULTURFORSTÅELSE.** Andelen af bydelsmødre, der svarede "ja" til følgende: 44. Har du fået mere viden og forståelse for andre kulturer, fordi du er blevet bydelsmor? 24. Ved du mere om foreninger, fordi du er blevet bydelsmor? 25. Er du blevet medlem af en forening, fordi du er blevet bydelsmor?



**Figur B.6: SELVTILLID.** Andelen af bydelsmødre, der svarede "ja" til følgende: 62. Har du fået mere selvtillid af at være bydelsmor? 63. Har du fået mere tro på dine egne beslutninger og handlinger, fordi du er blevet bydelsmor?



**Figur B.7: BØRN.** Andelen af bydelsmødre, der svarede "ja" til følgende: 53. Ved du mere om børneopdragelse i Danmark? 55. Ved du mere om dine børns institutioner og skole? 57. Hjælper du dine børn mere med deres lektier? 58. Ved du mere om hvilke tilbud, der findes for lektiehjælp? 59. Deltager du i flere arrangementer i dine børns institutioner/skole? 60. Ved du mere om fritidsaktiviteter for børn? 61. Deltager dine børn i flere fritidsaktiviteter? Har du som Bydelsmor motiveret kvinder til, 77. at lave lektier med deres børn? 78. at være mere opmærksom på deres børns uddannelsesvalg? 79. at deltage i flere arrangementer i deres børns institutioner/skolen? 80. at blive opmærksom på fritidsaktiviteter for deres børn? 98. at blive mere motiverede til at deltage i deres børns fritidsaktiviteter?

# Antagelser

Beregningen af de samfundsøkonomiske gevinster ved Bydelsmødrenes indsats bygger på en række antagelser, som her forklares og begrundes.

## C.1 Tolketimer

De 100 mentorer, der har deltaget i spørgeundersøgelsen, bruger samlet 156 timer om ugen på at tolke. Det svarer til, at alle organisationens mentorer bruger 780 timer om ugen og 40.550 timer om året på at tolke, se tabel C.1. I udregningen har vi taget højde for, at det ikke er alle disse timer, der nødvendigvis ville have været bevilliget en tolk til i stedet. Værdien af tolketimerne er vist i tabel C.2. I vores realistiske estimat antager vi, at 50 procent af af disse timer erstatter en offentligt bevilliget tolk, mens vi i vores mere konservative estimat kun medregner 10 procent af disse timer. Værdien af timerne har vi sat til den timeløn på 321,40 kr., hvilket er Justitsministeriets vejledende sats for aflønning af tolke (Justitsministeriet, 2015).

	Antal timer om ugen	Alle bydelsmødre timer/uge	Alle bydelsmødre timer/år	Sparet løn i kr.
Sum	156	780	40.550	13.032.850
Gennemsnit	2	8	406	130.329
Min	0	0	0	-
Max	28	139	7.215	-
Antal der bruger 0 timer	32	160	8.320	

**Tabel C.1:** Potentielt sparet time- og lønforbrug til mentorers tolkning

Andel af timer, der erstatter tolk	10%	20%	30%	40%	50%	60%	70%	80%	90%
Antal timer om året	4.055	8.110	12.165	16.220	20.275	24.330	28.385	32.440	36.495
Sparet tolkeløn i kr.	1.303.285	2.606.570	3.909.855	5.213.140	6.516.425	7.819.710	9.122.995	10.426.280	11.729.565

**Tabel C.2:** Frigivet værdi til staten ved mentorers tolkning

## C.2 Øvrige timer/socialrådgivertimer

Foruden de timer mentorerne bruger på at tolke, bruger de 100 mentorer i spørgeundersøgelsen samlet yderligere 372 frivilligtimer om ugen. Det svarer til 1.859 timer pr. uge for alle frivillige i Bydelsmødrene, og 96.665 timer om året, jf. tabel C.3. En del af disse timer bruger mentorerne på at hjælpe deres mentees med opgaver, som en socialrådgiver ellers ville have hjulpet med. Vi antager, at det er realistisk, at 50 procent af disse timer erstatter en socialrådgiver, mens vi i vores mere konservative estimat regner med en andel på 10 procent. Værdien af timerne har vi sat til en timeløn på 165,75 kr., der er gennemsnittet af de forskellige

områdespecifikke minimumssatser (løntrin 31) for socialrådgivere, jf. tabel C.4. Værdien af de timer, mentorerne bruger som socialrådgivere er vist i tabel C.5.

	Antal timer pr. Uge	Alle bydelsmødre timer/uge	Alle bydelsmødre timer/år	Sparet løn
Sum	372	1.859	96.665	16.021.796
Gennemsnit	4	19	967	160.218

**Tabel C.3:** Potentielt sparet time- og lønforbrug for mentorers sociale arbejde

Løntrin 31 socialrådgiver		
Områdenummer	Områdesats	
0	kr.	162,91
1	kr.	164,53
2	kr.	165,65
3	kr.	167,26
4	kr.	168,38
Gennemsnitlig timeløn	kr.	165,75

**Tabel C.4:** Timeløn til socialrådgivere (<http://www.socialraadgiverne.dk/Files/Filer/02-LoenAnsaettelse/Loen/KL/2016-01-01-KLTimeLoen.pdf>)

Andel af timer, der erstatter socialrådgiver	10%	20%	30%	40%	50%	60%	70%	80%	90%
Antal timer om året	9.666	19.333	28.999	38.666	48.332	57.999	67.665	77.332	86.998
Sparet socialrådgiverløn i kr.	1.602.180	3.204.359	4.806.539	6.408.718	8.010.898	9.613.077	11.215.257	12.817.437	14.419.616

**Tabel C.5:** Frigivet værdi til staten ved mentorers sociale arbejde

## C.3 Mentorer der har fået job

40 af de 100 adspurgte mentorer havde allerede fast arbejde inden de blev mentorer. 9 ud af de 60, der ikke havde et fuldtidsarbejde inden de blev mentorer, svarer ja til at de har fået mere arbejde som følge af at være bydelsmor. Det vil sige at 45 mentorer i alt har fået mere arbejde som følge af at de er blevet bydelsmødre. Bydelsmødrene har eksisteret i 8 år. Det svarer altså til at 5,6 mentorer om året har fået mere arbejde som følge af, at de er blevet bydelsmødre. Vi antager at denne udvikling fortsætter. Vi antager, at de mentorer, der har fået mere arbejde, har fået deltidsarbejde på 20 timer pr. uge til en timeløn på 110,62 kr. (mindsteløn for ansatte på HK-overenskomst), og at de fik kontanthjælp inden de fik et arbejde. I beregningen er der taget højde for et personfradrag på 43.400 kr. om året samt et beskæftigelsesfradrag på 8,05 pct. af indkomsten. Skatteindtægten består til dels af et arbejdsmarkedsbidrag samt en skat (bundskat, kommuneskat og sundhedsbidrag) på 37 pct. Udgifterne til kontanthjælp er nettoudgiften for staten, dvs. fratrukket skat. Beregningerne er opsummeret i tabel C.6 og C.7.

Årlig frigivet værdi til staten	
Nettoudgift til kontanthjælp (+30 år m. børn)	125.043
Skatteindtægt, 20 timers arbejde	28.880
Samlet frigivet værdi	153.923

**Tabel C.6:** Årlig frigivet værdi til staten pr. kontanthjælpsmodtager, der får job

Gnm. antal mentorer i arbejde pr. år	5,6
Besparelse fra kontanthjælp	703.367
Skatteindtægter	162.451
Samlet besparelse ved deltidsjob	865.818

**Tabel C.7:** Årlig frigivet værdi til staten for mentorer i Bydelsmødrene, der får job

## C.4 Mentees der har fået job

38 procent af mentorerne har hjulpet mindst én kvinde med at få et job i løbet af den tid de har været mentorer. Mentorerne har i gennemsnit været mentor i 3 år. Dvs. de har som absolut minimum hjulpet 1/3 kvinde med at få et job om året. Vi antager at alle kvinderne var på integrationsydelse inden de fik et job, da det er det mest konservative, da vi vurderer at størstedelen af menteesne har været i Danmark i mindre end 7 år og derfor ikke er berettiget til kontanthjælp. Vi vælger at udregne et vægtet gennemsnit for integrationsydelsen (se tabel C.8), da der ifølge Rockwoolfondens rapport om isolerede indvandrekvinder i Københavns Kommune, er 50 procent af de isolerede kvinder, der er gift, mens den anden halvdel er enlige, mens de stort set alle har børn (Asserhøj et al., 2008). Vi antager ligeledes at de har fået et 20 timers deltidsjob med en timeløn på 110,62 kr. Der er igen taget højde for person- og beskæftigelsesfradrag, og skatten består af arbejdsmarkedsbidrag på 8 pct., samt bundskat, kommuneskat og sundhedsbidrag på samlet 37 pct. Udgifterne til integrationsydelse er nettoudgiften for staten, dvs. fratrukket skat. Beregningerne er opsummeret i tabel C.9 og C.10, mens besparelsen er opdelt på hhv. mindsket udgift til offentlig ydelse samt øget skatteindtægt i tabel C.11 og C.12.

Årlig frigivet værdi til staten	
Nettoudgift til integrationsydelse:	
Enlig med barn/børn	105.931
Par med barn/børn	78.950
Vægtet gennemsnit	92.440
Skatteindtægt pr. år, 20 timer	28.880
Samlet frigivet værdi	121.320

**Tabel C.8:** Årlig frigivet værdi til staten pr. person på integrationsydelse, der får job



	Antal mentees pr. år					
	1/3	1	2	3	4	5
Antal kvinder i alt	63	190	380	570	760	950
Sparet offentlig ydelse i kr.	5.854.533	17.563.600	35.127.200	52.690.800	70.254.400	87.818.000
Skatteindtægter for minimumsløn i kr.	1.829.081	5.487.243	10.974.485	16.461.728	21.948.971	27.436.213
Samlet gevinst for staten i kr. hvis ingen havde fået job alligevel	7.683.614	23.050.843	46.101.685	69.152.528	92.203.371	115.254.213

**Tabel C.9:** Årlig frigivet værdi til staten for de mentees Bydelsmødrene hjælper i job

Mentees pr. mentor	Antal mentees pr. år					
	1/3	1	2	3	4	5
Mentees i alt	63	190	380	570	760	950
Besparelse hvis 50 % havde fået job alligevel	3.841.807	11.525.421	23.050.843	34.576.264	46.101.685	57.627.107
Besparelse hvis 60 % havde fået job alligevel	3.073.446	9.220.337	18.440.674	27.661.011	36.881.348	46.101.685
Besparelse hvis 70 % havde fået job alligevel	2.305.084	6.915.253	13.830.506	20.745.758	27.661.011	34.576.264
Besparelse hvis 80 % havde fået job alligevel	1.536.723	4.610.169	9.220.337	13.830.506	18.440.674	23.050.843
Besparelse hvis 90 % havde fået job alligevel	768.361	2.305.084	4.610.169	6.915.253	9.220.337	11.525.421

**Tabel C.10:** Årlig frigivet værdi til staten for de mentees Bydelsmødrene hjælper i job, betinget på at nogle ville have fået job uden hjælp

Frigivet værdi fra integrationsydelse	1/3 mentee pr. år
Besparelse hvis 90% havde fået job alligevel	585.453
Besparelse hvis 42% havde fået job alligevel	3.395.629

**Tabel C.11:** Årlig frigivet værdi til staten i form af sparet integrationsydelse, hvis hver mentor hjælper 1/3 mentee i job om året

Frigivet værdi fra skatteindtægter	1/3 mentee pr. år
Besparelse hvis 90% havde fået job alligevel	182.908
Besparelse hvis 42% havde fået job alligevel	615.303

**Tabel C.12:** Årlig frigivet værdi til staten i form af øgede skatteindtægter, hvis hver mentor hjælper 1/3 mentee i job om året

## C.5 Samlet tabel

Ovenstående udregninger er opsummeret i tabel C.13:

	Konservativt	Realistisk
<b>Produktionsværdi</b>		
Lønindkomst før skat mentorer	644.251	644.251
Lønindkomst før skat mentees	728.617	4.225.979
<b>Frigivet værdi til staten</b>		
Tolketimer	1.303.285	6.516.425
Socialrådgivertimer	1.602.180	8.010.898
Offentlige overførsler, mentorer	703.367	703.367
Offentlige overførsler, mentees	585.453	3.395.453
Ekstra skatteindtægter, mentorer	162.451	162.451
Ekstra skatteindtægter, mentees	182.908	615.303

**Tabel C.13:** Årlig nettoværdi af Bydelsmødrenes indsats

